

您的住所是否修建於1990年以前？

如果是，則很有可能含石棉材料。因此，如果您目前在考慮修葺房屋，則應留意這個問題。

石棉是什麼？

石棉是多種天然形成的纖維質材料的總稱，澳洲及世界各地均有此類物質。

石棉常見嗎？

石棉在1990年前修建的住宅內十分常見。石棉礦物質具備獨特的化學物理屬性，曾經深受建築行業青睞。

直到20世紀80年代中期，澳洲是世界上人均石棉使用率最高的國家之一。石棉曾用於3000多種產品。

由於石棉材料生產成本低、重量輕、用途廣泛、而且耐火，因此十分受歡迎。正因如此，在許多建築和日常消費品中，可能都含有石棉。

現在，人們已瞭解石棉的危害性。如果工作時接觸到石棉，可能會危及身體健康。

20世紀80年代，石棉逐漸退出建材市場，並於1987年停止生產。並且，從2004年1月1日起，石棉在澳洲完全禁用。

如何判斷家中某產品或材料是否含有石棉？

純粹用肉眼觀察某材料，並不能判斷其是否含石棉。必須利用科學方式化驗才能確定樣本是否含石棉。

遵循黃金法則——如果覺得可能有石棉，就當確實存在來處理。

石棉樣品必須由國家檢測機構協會(NATA)許可的石棉檢測機構進行測試。

能夠為您採集樣本的**合格人員**包括專業職業衛生師(可上網搜索或在aioh.org.au澳洲職業衛生師協會網站上查詢)和持牌石棉清除服務(查詢網站：worksafe.vic.gov.au)。

欲瞭解檢測認證詳情，可撥打NATA諮詢電話：1800 621 666，或瀏覽網站：nata.com.au

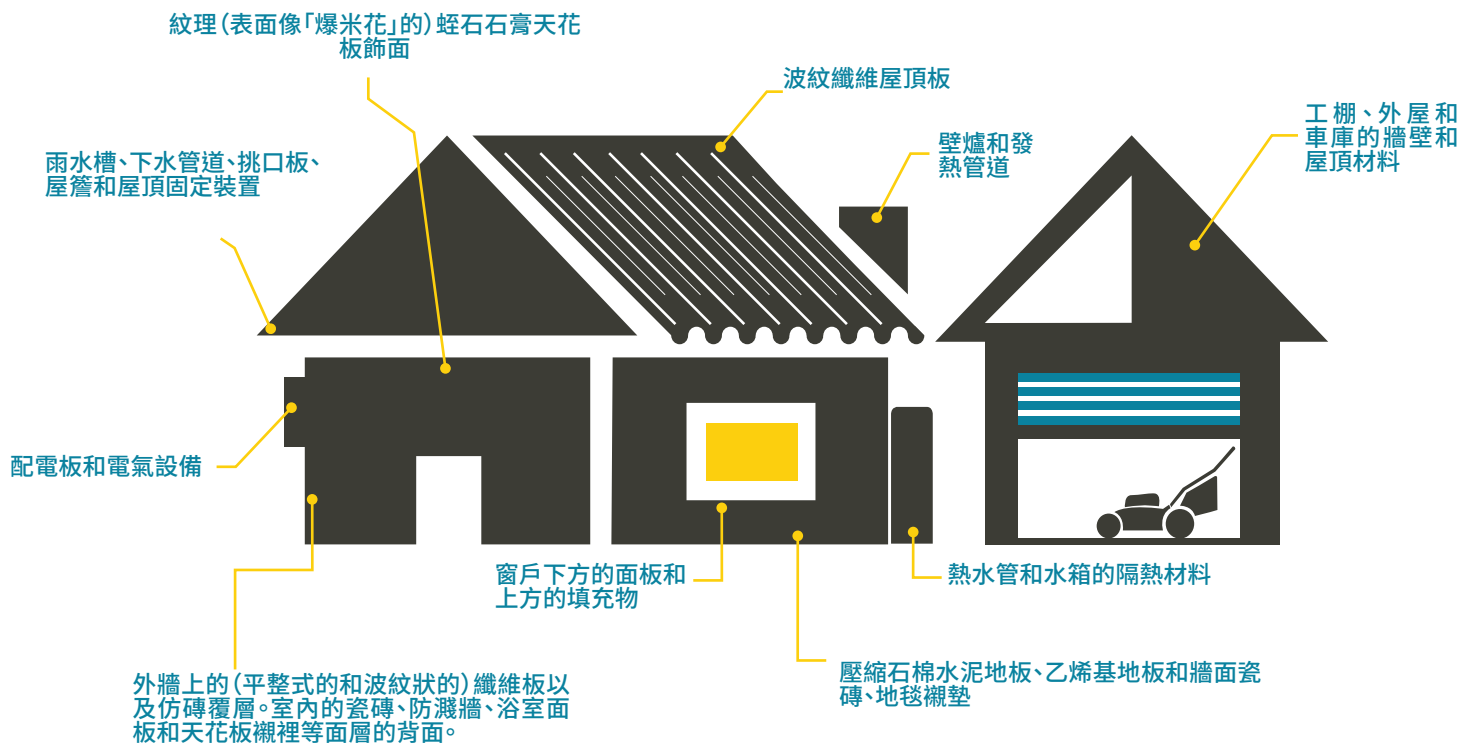




哪些地方一般會含石棉？

由於石棉曾經是極受歡迎的建築材料，因此，維州許多在1990年前建造的住宅可能含有某種形式的石棉。下圖顯示了石棉常見的地方。

您可使用 asbestos.vic.gov.au 網站上提供的互動工具查詢了解住所內甚麼位置可能含有石棉。



石棉亦可能殘留在已拆除的舊棚或房屋的地表下



為什麼石棉會構成威脅？

石棉可對人體健康造成危害。石棉纖維一旦吸入人體，可能會導致石棉沉滯症、肺癌和間皮瘤等疾病。這類疾病的發病期可能長達數十年，並且目前尚無有效治療方法。還可能導致衰弱性疾病和過早死亡。因此，應採取預防措施，儘量降低吸入空氣中石棉纖維的風險。

石棉的種類

石棉建築材料有兩種類型——「不易碎」和「易碎」型。



不易碎型（也稱為「**粘合型**」）石棉產品是採用粘化合物（如：水泥等）與石棉混合製成。這類石棉產品通常為固態且堅硬，石棉纖維牢牢地嵌入材料，一般不太容易飄散至空氣中。不易碎型石棉材料包括石棉水泥板（簡稱「AC」）、石棉纖維板（簡稱「fibro」）以及乙烯基石棉地磚等。



易碎型石棉產品為在乾燥時可以用手捏碎、壓成粉末或變成粉末狀的材料。易碎型石棉產品中的石棉纖維更容易飄散到空氣中。熱水管道的隔熱材料及石棉繩就屬於易碎型石棉材料。

家裡有石棉應該怎麼辦？

住宅建築中的石棉通常屬於不易碎型石棉，但配電板塗層及乙烯基地板布背襯上如有石棉，則屬於易碎型石棉。**如果石棉處於密封狀態、未受外力影響或狀況良好，則此類含石棉材料的風險很低，因為石棉纖維無法釋放到空氣中。但是一旦破損、受到外力影響，就有可能成為安全隱患。**

如果家中有石棉材料，而且自己不確定留置在原處是否安全，可找專業服務做風險評估。如果決定將石棉留置，應採取相應防護措施，確保其不受外力影響。例如：不要在含石棉的天花板或屋簷上鑽孔安裝射燈。**切勿用高壓水沖洗含石棉的混凝土屋頂（或任何含石棉的材料）。**這會導致材料破損，石棉纖維飛揚，造成大面積污染。如果發生污染，徹底清除的費用極其昂貴。

如果希望將家中的石棉移除，或準備修葺或重建，**按照法律規定，大多數情況下，必須使用持牌專業石棉處理服務。**而且鑑於潛在的健康風險，所有情況下也都建議找專業石棉處理服務完成此項工作。可瀏覽 WorkSafe Victoria 網站，查詢持牌石棉處置服務，網址：worksafe.vic.gov.au。

遵循黃金法則——如果覺得可能有石棉，就當確實存在來處理。

我可以自行清除石棉嗎？

由於存在吸入石棉的風險，如果從未接受過石棉安全培訓，一般不建議自行處理清除。裝修房屋時，由於涉及石棉風險，一般對建築公司（通常都沒有石棉移除牌照）進行石棉移除的作業都有極高的要求及限制。一般而言，允許個人自行移除石棉的情況只有一種，即在沒有花錢請人幫忙的前提下，業主在自己的物業進行石棉移除工作。如果有疑問，請聯絡所屬的當地市政府索取意見。

如果決定自行移除石棉，為了保護您及他人的健康，必須在移除前後及期間，嚴格遵循安全措施。

你需要使用個人防護用品 (PPE)，這些可在工具店、勞保用品店和其他商店購買。有些市政府會提供工具套裝。個人防護用品套裝內含防護服以及可以用來安全移除石棉的工具。

欲瞭解詳情，請參閱個人防護用品介紹說明單，或瀏覽：asbestos.vic.gov.au。

哪裡可以安全丟棄石棉廢料？

維多利亞州只有特定填埋場可以接收石棉廢料。請瀏覽維多利亞州環境保護局 (EPA) 網站，查詢可接收石棉廢料的填埋場清單。前往填埋場之前應打電話確認。

確保石棉廢料已用正確方法打包密封，且貼上「石棉廢料」標籤。如果使用持牌專業石棉處理服務，對方會負責石棉廢料丟棄。

欲瞭解石棉丟棄相關的更多資訊，請瀏覽：asbestos.vic.gov.au。

切記：

石棉不存在安全接觸範圍



欲瞭解詳情，敬請瀏覽：asbestos.vic.gov.au



受 www.asbestos.vic.gov.au 委託，
由 Latrobe Valley Asbestos Taskforce 製作。

本概況介紹的資訊採用
受新南威爾士州環境保護局許可

WSV2154/01/12.21