

您是技術工人嗎？

如果是，則您有可能在日常工作中接觸石棉。在過去，石棉是常用的建材，技術工人應瞭解如何避免石棉對自己可能帶來的安全危害。

跟公眾相比，技術工人接觸到石棉的風險更高。

石棉是什麼？

石棉是多種天然形成的纖維質材料的總稱，澳洲及世界各地均有此類物質。

石棉常見嗎？

石棉在1990年前修建的房屋及住宅內十分常見。石棉礦物質憑藉其獨特的化學物理屬性，曾經是建築行業十分受歡迎的建材。直到20世紀80年代中期，澳洲是世界上人均石棉使用率最高的國家之一。石棉曾用於3000多種產品。含石棉材料很受歡迎，因為其生產成本低，重量輕，用途廣泛，而且耐火。正因如此，在許多建築和日常消費品中，可能都含有石棉。

現在，人們已瞭解石棉的危害性。如果工作時接觸到石棉，可能會危及身體健康。20世紀80年代，石棉逐漸退出建材市場，並於1987年停止生產。並且，從2004年1月1日起，石棉在澳洲完全禁用。

石棉為什麼有危害性？

石棉可對人體健康造成危害。石棉纖維一旦吸入人體，可能會導致石棉沉滯症、肺癌和間皮瘤等疾病。這類疾病的發病期可能長達數十年，並且目前尚無有效治療方法。還可能導致衰弱性疾病和過早死亡。因此，應採取預防措施，儘量減少吸入空氣中石棉纖維的風險。

如果您工作時經常可能接觸到含石棉的材料，在某些情況下，按照法律要求，您應定期接受醫療專業人士提供的體檢。欲瞭解詳情，敬請瀏覽：worksafe.vic.gov.au

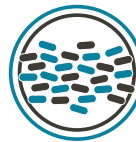
如果覺得自己有可能接觸了石棉，可聯繫家庭醫生，要求體檢。

石棉有哪幾種？

石棉建築材料有兩種類型——「不易碎」和「易碎」型。



不易碎型（也稱為「粘合型」）石棉產品是通過化學方式粘合至水泥等固體材料的石棉產品。這類石棉產品通常為固態且堅硬，石棉纖維牢牢地嵌入材料，一般不太容易飄散至空氣中。諸如石棉水泥板、石棉纖維板以及乙烯基石棉地磚等就屬於粘合型石棉材料。



易碎型石棉產品為在乾燥時可以用手捏碎、壓粉或變成粉末狀的材料。易碎型石棉產品中的石棉纖維更容易飄散到空氣中。易碎石棉的例子有管道隔熱層、管道貫穿防火填料、配電板表面塗層和乙烯基地板背面襯層。



如何對我產生危害？

由於曾廣泛使用石棉，且含石棉的產品往往隱含在建築結構內，肉眼無法直接察覺，因此會對多種技術工人造成潛在危害。

顯然面臨暴露風險的工種有磚工、結構建築工、木匠、電工、木工、油漆工、管道工、屋頂工和瓦工等。

同樣面臨傷害風險的工種還有廚房、浴室裝修工、冷暖安裝工、隔熱工人、屋頂及雨水槽維護工、太陽能電池板相關的工人以及外牆飾面工等。

此外，還有其他類別的工種可能也面臨石棉接觸風險。例如：

- 因為垃圾箱(包括移動式垃圾斗)中可能有非法扔棄的石棉，因此在垃圾清除工、廢物處理設施和垃圾填埋場的工人也面臨潛在危險
- 景觀施工人員，因為可能有地下填埋的石棉材料
- 電信技術員，因為在安裝電纜或在含石棉的瀝青板附近作業時可能會接觸到石棉
- 修理維護年代較老的汽車或機器的機械師，因為這類機械的制動剎車裝置和墊圈內可能含石棉

“表面有塗料、處於密封狀態且狀況良好的石棉材料風險較低。”

應怎樣確保自己有「石棉危害意識」？

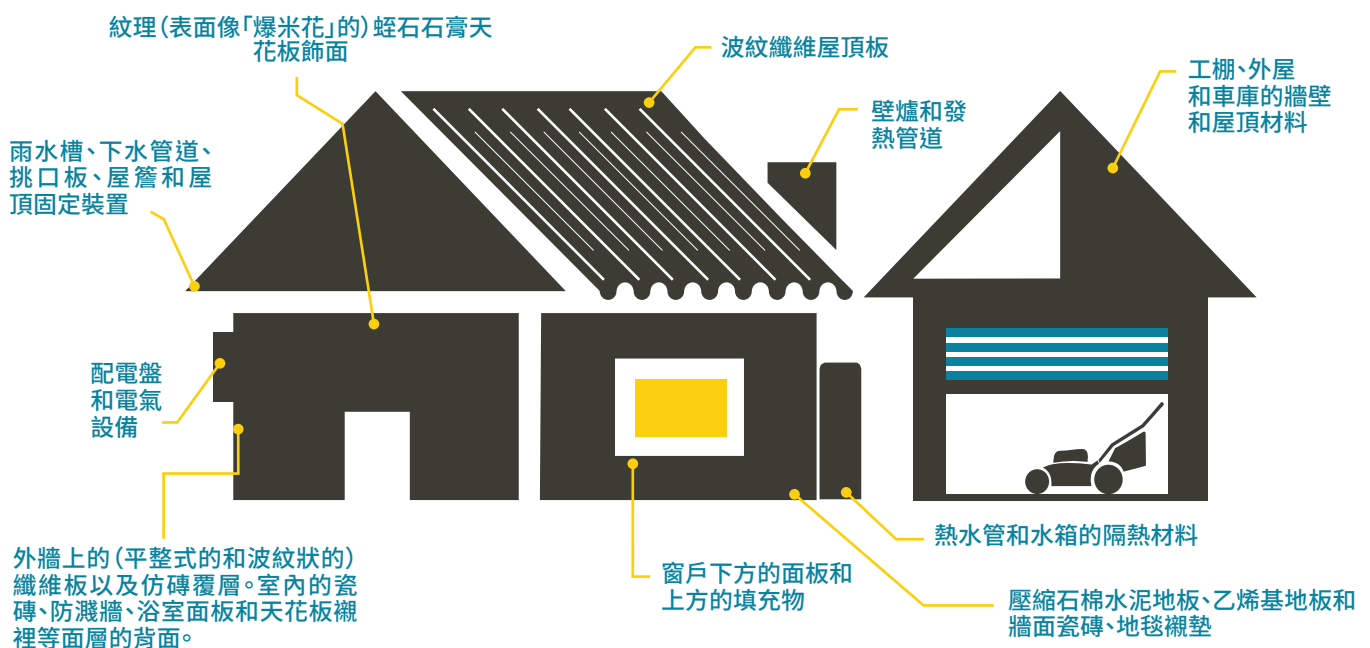
如果準備前往可能含石棉材料的工作場所，開工之前應完成石棉安全培訓，瞭解石棉的危害和自己需要採取的預防措施。培訓還能幫助您識別哪些材料可能含石棉，並更詳細瞭解對於日常工作可能接觸石棉的勞動者所享有的權利和應盡的責任。石棉安全培訓還須介紹在可能有石棉的環境中工作時，安全搬運或使用物料的操作規範以及相關風控措施。可上網查詢石棉安全培訓服務。

哪些地方一般會含石棉？

由於石棉曾經是極受歡迎的建築材料，因此維州凡在1990年以前建造的許多建築均可能含有某種形式的石棉。下圖介紹了石棉常見的用途。

其他可能含石棉的材料有：

- 防火材料——鋼結構
- 隔熱材料——管線隔熱層、鍋爐隔熱材料
- 隔音材料——機械庫房及空氣處理機組(AHU)
- 編織材料——窗繩、密封件和墊圈
- 產品中的粘合劑/填充劑/增量劑——膠漿、伸縮縫、窗戶膩子和工業塗料
- 耐磨材料——剎車片



石棉可能在已拆除的舊棚或房屋的地表下殘留

如何判斷某產品或材料內是否含有石棉？

光用肉眼查看某材料，並不能判斷其是否含石棉。必須通過科學方式化驗才能確定樣本是否含石棉。

從建築物的年代可以大致判斷是否可能含有石棉。1990年以前修建的建築很可能含有石棉材料。

有些建築材料可能會直接寫有「WARNING: CONTAINS ASBESTOS (警告：含石棉)」這樣的標識。但是，即便沒有標識，一些材料也可能含石棉。

如果懷疑有石棉，不要害怕提出顧慮。有疑慮應當立刻停工，確認沒有石棉後再開工。不值得讓自己和他人處於危險之中。

如果需要幫助或建議，可撥打WorkSafe諮詢電話，電話號碼：1800 136 089。

商用建築作業注意事項

在2004年以前建造的建築物內開始作業前，應該索取該建築的石棉登記冊。此類工作場所均依法需使用石棉登記冊記錄建築內石棉的位置、狀況以及可能含石棉的情況。您依法有權獲取登記冊內資訊。

如果對商用建築進行裝修或拆除，則需在開工前先依法查詢石棉登記冊的相關內容，以確保其內容包含了要進行裝修或拆除的區域。

如果作業場所沒有石棉登記冊，且建於2004年1月1日之前，您有兩種處理辦法：

- 假定材料內含石棉，並採用石棉安全工作規程。
- 開工前找專業**合格**檢測機構檢測材料樣本。
(有關合格石棉檢測服務詳情，請查閱下方資訊)

住宅樓作業注意事項

如果獨棟住宅或多戶住宅群修建於1990年之前，那麼作業時一定要小心。這樣的建築內很可能有含石棉的材料，這種情況下，您有責任保護自己和他人。

開工前，應該詢問房主、房客或房屋仲介是否知道建築內是否含有石棉。

如果含有石棉，則應當謹慎作業。如果發現任何可能含石棉的材料(根據石棉安全培訓所學的知識判斷)，應請合適專業人員對材料進行測試，確認是否含有石棉。

哪些專業服務提供石棉測試？

樣品必須由國家檢測機構協會(NATA)許可的石棉檢測機構進行測試。能夠採集樣本的**合格人員**包括專業職業衛生師(可上網搜索或在aioh.org.au澳洲職業衛生師協會網站上查詢)和持牌石棉清除服務(查詢網站：worksafe.vic.gov.au)。

欲瞭解檢測認證詳情，可撥打NATA諮詢電話：1800 621 666，或瀏覽網站：nata.com.au

遵循黃金法則——如果覺得可能有石棉，就當確實存在來處理。

石棉可以自己去除嗎？

可以但情況有限。

處於封閉狀態、未受外力影響或狀況良好的石棉風險很低。

但是一旦破損、受到外力影響，就有可能變成安全隱患，此時需將其移除。

如果已經完成石棉如何識別、安全處理和有效風控相關的石棉安全培訓，那麼在以下情況下，您可清除少量石棉：

- 不易碎型石棉總量不超過10平方米；且
- 徹底清除石棉飛揚粉塵所需時長不會超過10分鐘，
- 任何連續7天時間內石棉清除工作的總時長不超過1小時。

在少量清除石棉時，必須確保：

- 放置告示牌和屏障等，告訴他人正在進行石棉清除作業
- 使用正確的個人防護用品(PPE)
- 作業完成後，對自己和工作區域進行清潔，確保無石棉殘餘物
- 用容器/袋子將石棉廢料密封，並清洗容器/袋子外側

- 將石棉廢料丟棄至有環境保護局(EPA)許可接收石棉廢料的垃圾填埋場。可瀏覽環境保護局網站查詢此類填埋場，網址：epa.vic.gov.au

為了安全清除和處置石棉，強烈建議應找接受過培訓的持牌石棉清除專業服務。石棉清除牌照有兩種類別：A類和B類。

A類牌照

既可處理易碎型，也可處理不易碎型石棉材料。

B類牌照

只能處理不易碎型(粘合型)石棉材料。

可瀏覽WorkSafe Victoria網站，查詢持牌石棉處置服務，網址：worksafe.vic.gov.au。

也應確保遵循《WorkSafe Victoria 合規守則：工作場所石棉清除規則》(WorkSafe Victoria Compliance Code: Removing Asbestos in the Workplace)，確保自己履行所有法律義務。



欲瞭解詳情，敬請瀏覽：asbestos.vic.gov.au

受www.asbestos.vic.gov.au委託，由Latrobe Valley Asbestos Taskforce製作

本概況介紹的資訊採用受新南威爾士州環境保護局許可