

修葺期間，保障自己免受石棉危害

大部分情況下，法例會要求您使用專業石棉移除服務，以處理住所內的石棉問題。我們強烈建議您在所有情況下均如此行，以保障自己及家人。

若果您能夠依法及選擇自行移除石棉，請按照此份資料單張內的建議。若果有疑問，請聯絡所屬的當地市政府或專業人士索取意見。

個人防護裝備是甚麼？為甚麼我要穿戴這類裝備？

個人防護裝備（下文簡稱「PPE」）是指任何特別設計的衣物或裝備，用以保障穿戴人士免受潛在危害。針對石棉情況，PPE旨在預防使用者吸入石棉纖維，並防止衣物接觸危害物質，及預防皮膚暴露於有毒物質。穿戴PPE讓您與石棉形成一層障礙，從而保護您免受進入空氣的纖維危害。

我可以在哪裡購買PPE？

建築供應商、安全設備零售商及部分硬件連鎖店均有售賣PPE。



處理含有石棉的材料期間，須時刻穿戴防護裝備，並且處理後將該類裝備棄置。



移除石棉時，我應該使用哪類PPE？

視乎工種，有不同的PPE類別。針對石棉的工作，通常(但不限於)以下數項：

- 即棄防護工作服
- 鞋套
- 即棄手套
- 防毒面具(特殊功能面罩)
- 護目鏡。

我應如何穿戴PPE？

無論何時處理石棉問題，均須穿戴所有PPE衣物。按照以下順序穿戴PPE。



1. 即棄防護工作服

- 類別5，分類3 (prEN ISO 13982-1)：預防石棉纖維穿透。包裝上印有評級細節。
- 應該穿著大一個碼，從而避免出現破裂或撕裂情況。
- 應該包括連帽設計，手臂和腳部位置設有彈力袖口。



2. 鞋套

- 穿著在鞋履外圍，完全包裹鞋履，緊緊套在腳跟上方。拉下防護工作服的褲腳翻邊，然後覆蓋至鞋履外圍頂部。
- 若果無法提供鞋套，請勿穿上綁帶鞋履，以免難以消毒。橡膠靴易於清理，並且其後在處理石棉以外的工作時亦可穿上，因此建議穿著橡膠靴。



3. 即棄手套

- 塞入防護工作服袖口內。若寬鬆，則用膠紙黏緊。



4. 呼吸防護裝備

- 處理石棉問題時，必須時刻戴上合適的防毒面具。
- 至少達P1/P2保護評級，建議使用可以遮蓋半臉，不受微粒傷害的防毒面具。普通的防塵口罩並不適合。
- 穿戴人士必須剃鬚，且不應在防毒面具扣帶下另外戴上帽、無邊帽或防護工作服的連帽部分，以便確保臉部完全受到保護。



5. 護目鏡

- 在布滿塵埃的情況下工作，必須時刻配戴護目鏡。
- 將防護工作服的連帽部分套在護目鏡鏡框及防毒面具扣帶上。

工作期間...

因為一旦接觸到受污染物質，則須要立即進入消毒範圍。因此未正式工作前，應確保一切準備妥當。即使處理完石棉問題後，身上並不顯得骯髒，依然應該消毒。

工作期間，亦須要防止自己住所的其他位置不會產生危害物質。將工作範圍密封，若可行，亦使用塑膠紙及牛皮膠帶封上其他工作範圍，同時留意門。確保拿開可能會成為受石棉纖維污染的任何物件。當中包括地面覆蓋物(例如地氈)、寵物碗、廚具、浴室用具、軟質家私、盆栽植物、晾衫繩上的衣物等。

工作當日，兒童、寵物及家庭成員可以外出一日。特別大風的日子，切勿工作。

若在室外工作，請知會鄰舍，並在工作期間要求對方將門窗關上。

切勿對會引起塵埃的石棉做任何事情。這表示不應該毀壞石棉板，並且**切忌使用電動工具、鋸、磨砂機、電風鑽、掃把、刷及高壓清洗機器。**

工作前，徹底弄濕物料。工作期間，經常以1:10的聚乙酸乙烯酯(PVA)水溶液，或低壓園藝灑水管輕微噴在物體表面。確保石棉處於濕潤狀態，直至包裝完後，然後將其運送。

我如何清除自己身上及工作範圍的有害物質？

含有石棉的材料必須放入貼上標籤的石棉垃圾袋，或使用200微米(um)厚的聚乙烯/塑膠紙包裹。可以在售賣PPE的同一地方購買這類產品。

將塑膠防塵膜鋪在移除石棉的工作範圍，以便捕捉含有石棉的物質及任何塵埃。當您確信已經清除工作範圍的所有塵埃碎片，安全移除石棉，並將其用兩層物料包裹後，就可以棄置，然後準備消毒。

備註：移除石棉的工作範圍，切忌使用居家吸塵機清理塵埃，即使吸塵機具有高效率空氣微粒子過濾網。

如要消毒：

- 使用濕紙巾或濕毛巾清理防塵膜上的任何塵埃及碎片。
- 即棄防護工作服及移除工作期間使用的任何工具，用濕紙巾或濕毛巾清理。
- 輕輕地將防塵膜折疊，並將其包裹。初次消毒用的濕紙巾/毛巾屬於石棉廢物，亦確保將這類垃圾包裹在內。將已包裹的塑膠膜密封，或裝入貼上標籤的石棉垃圾袋，並將其綁緊，然後用牛皮膠帶封實。
- 這時就可以脫掉PPE。**脫去PPE剩餘部分時，仍然必須戴上防毒面具。**從上至下，將防護工作服由內向外捲，然後脫掉。將防護工作服放入貼上標籤的石棉垃圾袋，或打開一塊細小乾淨的塑膠防塵膜，以包裹PPE。脫去鞋套，用濕紙巾清洗橡膠靴，然後將濕紙巾放入防護工作服。若使用過塑膠防塵膜，則按照上述步驟包裹，但暫時無須密封。
- 將個人PPE放入貼上標籤的膠袋或塑膠防塵膜後，便可以脫去防毒面具，並一併與其他廢物放置。使用濕紙巾或濕毛巾擦一下膠袋或塑膠防塵膜外層，然後將其移開工作範圍。使用牛皮膠帶將已包裹的塑膠防塵膜或標籤膠袋密封。

- 在任何塑膠膜的標籤清楚寫明：「DANGER: ASBESTOS WASTE」(意即「危險物品：石棉廢物」)。
- 使用規水徹底清潔雙手、指甲及臉部。

我可以在哪裡棄置石棉？

並非所有垃圾收集站及堆填區均會接受石棉廢物。欲參閱接受住宅石棉廢物的設施清單，請瀏覽環境保護局(Environment Protection Authority)網站：epa.vic.gov.au。確保使用兩層物料包裹所有石棉廢物，並將其密封，從而避免出現破裂情況。**切勿**將石棉廢物放入任何家用垃圾桶。

切記：

- 確保沒有任何人進入處理石棉問題的工作範圍，除非對方穿戴PPE。
- 關閉所有冷暖氣系統及風扇，並關上所有門窗，從而預防對流風。
- 遮蓋或移開任何可能會變成受石棉纖維污染的物件(包括地板、其他物體表面、寵物、寵物碗、廚房用具、軟質家私及盆栽植物等)，並拿開晾衫繩上的衣物。

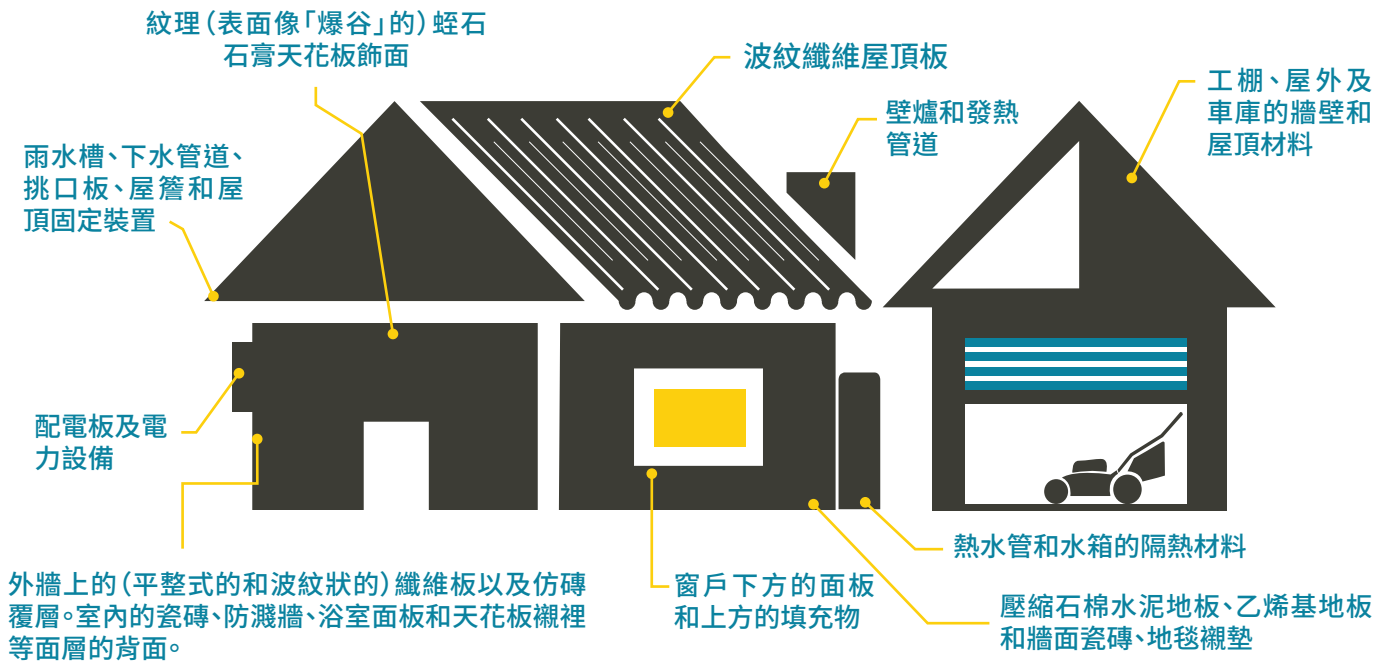


石棉較有可能潛藏在哪裡？

由於石棉是非常受歡迎的建築材料，大部分於1990年前完成的建築物較有可能包括某種形式的石棉。下圖顯示石棉常見的地方。

其他可能含有石棉的材料包括：

- 防火材料：鋼造結構
- 保溫隔熱材料：管外保護層、鍋爐隔熱材料
- 隔音材料：機械庫房及空氣處理機組 (AHU)
- 編織材料：窗繩、密封物件和密封墊圈
- 產品粘合劑／填充劑／增量劑：膠漿、伸縮縫、窗戶膩子和工業用塗料
- 耐磨材料：剎車片。



石棉可能殘留在已拆除的舊棚或房屋的地表下

最安全的做法是聘用專業人士清除家中的石棉

時刻.....

- ✓ 提前計劃工作。
- ✓ 遮蓋工作範圍，確保使用200微米 (um) 厚的塑膠防塵膜。
- ✓ 穿戴 PPE，並確保防護衣物獲專業石棉移除人士評級。
- ✓ 確保工作範圍沒有任何電力產品或外露電線。
- ✓ 弄濕石棉材料，即混合清水及聚乙烯醇 (PVA) 膠水，輕輕地噴上。
- ✓ 減少工作範圍的人數。
- ✓ 消毒，即完成工作後，將自己、工作範圍及設備消毒。

切忌.....

- ✗ 製造塵埃。
- ✗ 毀壞石棉材料。
- ✗ 工作環境有風。
- ✗ 使用掃把、刷及高壓清洗機器。
- ✗ 使用家用洗塵機。
- ✗ 脫去防毒面具，即使仍在處理石棉問題。
- ✗ 離開處理石棉問題的工作範圍，但卻沒有事先消毒。